

ΚΑΤΕΥΘΥΝΤΗΡΙΕΣ ΟΔΗΓΙΕΣ ΜΑΚΡΟΣΚΟΠΙΚΩΝ ΕΛΕΓΧΩΝ ΓΙΑ ΤΗ
ΔΙΑΠΙΣΤΩΣΗ ή ΜΗ ΣΥΜΠΤΩΜΑΤΩΝ ΑΠΟ ΤΟ ΕΝΤΟΜΟ *Diabrotica*
***virgifera* ΣΤΟΝ ΑΡΑΒΟΣΙΤΟ**

Κατά τη διενέργεια των μακροσκοπικών ελέγχων από τους υπόχρεους (παραγωγούς) για τη διαπίστωση ή μη της παρουσίας συμπτωμάτων προσβολής από το έντομο *Diabrotica virgifera* σε φυτά αραβόσιτου, παρέχονται οι ακόλουθες οδηγίες για την υποβοήθηση των ελέγχων:

1. Επιβλαβής οργανισμός: *Diabrotica virgifera* LeConte (Coleoptera: Chrysomelidae)

➤ **2. Φυτά ξενιστές που προσβάλλει:**

Προσβάλλει κυρίως τον αραβόσιτο (*Zea mays*), η προνύμφη τρέφεται στις ρίζες και τα ενήλικα τρέφονται σε βάρους του φυλλώματος και του σπάδικα. Άλλα φυτά τις οικογένειας των Poaceae μπορούν περιστασιακά να αποτελέσουν ξενιστή για τις προνύμφες ενώ τα ενήλικα μπορούν να τραφούν σε φυτά των οικογενειών Poaceae, Asteraceae, Fabaceae και Cucurbitaceae

3. Χαρακτηριστικά του εντόμου και Συμπτώματα προσβολής:

Αβγό

Λευκού έως κίτρινου χρωματισμού με μήκος που φτάνει τα 0.5mm.

Προνύμφη

Η προνύμφη (Εικόνα 1Α) είναι λευκοκιτρινωπή με καφέ κεφαλική κάψα και μπορεί να φτάσει τα 10-18 mm σε μήκος.

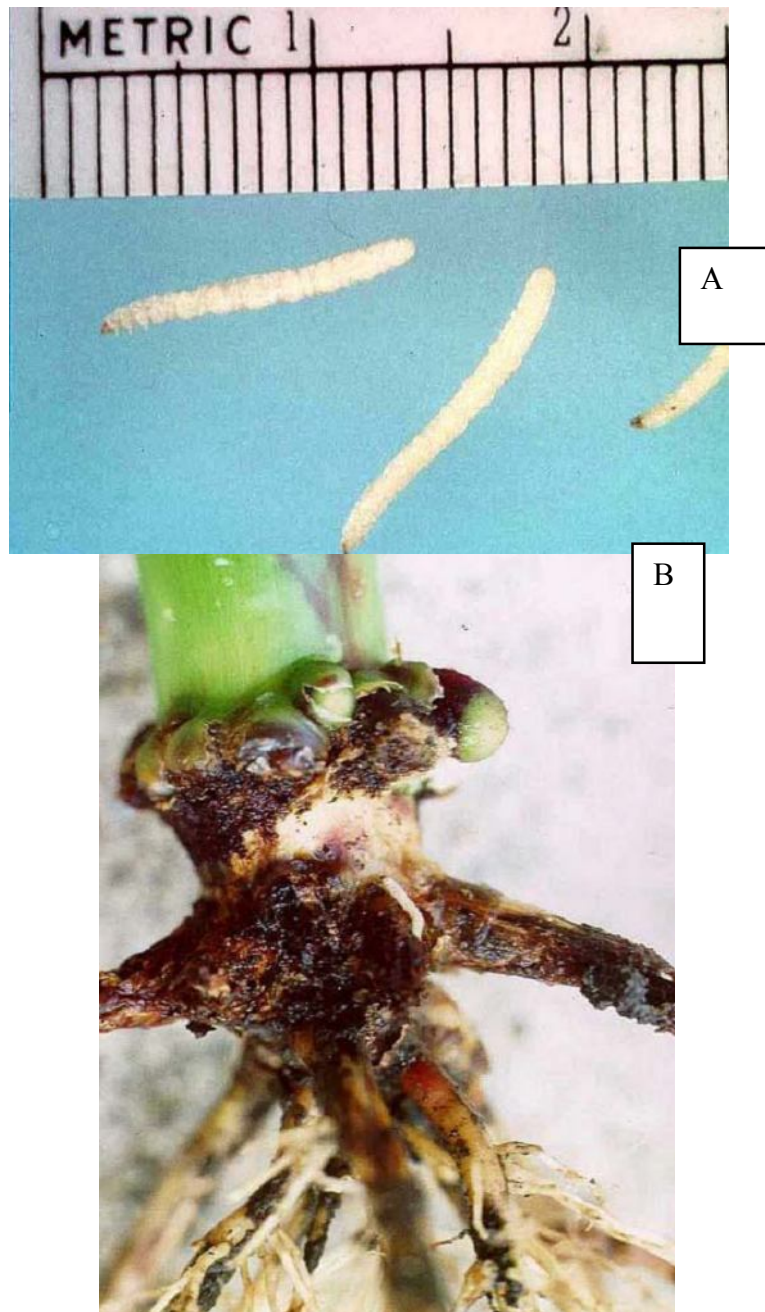
Ενήλικα

Τα ενήλικα (Εικόνα 2) έχουν μήκος που φτάνει τα 5-6 mm με πρασινοκίτρινο χρωματισμό. Επιμήκεις ραβδώσεις διαφόρων σχημάτων υπάρχουν στα έλυτρα. Οι μηροί του εντόμου είναι χρώματος λαμπερού μαύρου ή ωχρού με την εξωτερική πλευρά λαμπερού μαύρου.

Συμπτώματα προσβολής από το έντομο

Οι προνύμφες καταστρέφουν το ριζικό σύστημα (πλάγιες ρίζες) (Εικόνα 1Β) με αποτέλεσμα τα φυτά να μην μπορούν να στηριχτούν επαρκώς και να πλαγιαίνουν. Ομάδες πλαγιασμένων φυτών (Εικόνα 3) που στηρίζονται το ένα πάνω στο άλλο μπορούν να αποτελέσουν μια πρώτη ένδειξη της παρουσίας του εντόμου. Οι

μεγαλύτερες προνύμφες ορύσσουν στοές στο εσωτερικό της ρίζας. Η παρουσία στοών στο εσωτερικό της ρίζα αποτελεί κατά κάποιο τρόπο χαρακτηριστικό σύμπτωμα προσβολής από το έντομο, αν και μπορεί να οφείλεται και σε άλλα αίτια. Τα ενήλικα καταστρέφουν το σπάδικα και το φύλλωμα (Εικόνες 4A, 4B) χωρίς τα συμπτώματα να είναι χαρακτηριστικά της προσβολής από το συγκεκριμένο είδος.



Εικόνα 1. Α. Προνύμφες του εντόμου *Diabrotica virgifera* Β. καταστροφή ριζών ως αποτέλεσμα προσβολής από προνύμφες του εντόμου *Diabrotica virgifera* ([http://www.eppo.org/QUARANTINE/insects/Diabrotica_virgifera/pm7-36\(1\)%20DIABVI%20web.pdf](http://www.eppo.org/QUARANTINE/insects/Diabrotica_virgifera/pm7-36(1)%20DIABVI%20web.pdf))



Εικόνα 2. Ενήλικο του εντόμου *Diabrotica virgifera*
([http://www.eppo.org/QUARANTINE/insects/Diabrotica_virgifera/pm7-36\(1\)%20DIABVI%20web.pdf](http://www.eppo.org/QUARANTINE/insects/Diabrotica_virgifera/pm7-36(1)%20DIABVI%20web.pdf))



Εικόνα 3. Χαρακτηριστικό πλάγιασμα φυτών ως αποτέλεσμα προσβολής του ριζικού συστήματος από προνύμφες του εντόμου *Diabrotica virgifera* (http://www.eppo.org/QUARANTINE/insects/Diabrotica_virgifera/DIABVI_images.htm)



Εικόνα 4. Καταστροφή σπάδικα (A) και φυλλώματος (B) από ενήλικα του εντόμου *Diabrotica virgifera* ([http://www.eppo.org/QUARANTINE/insects/Diabrotica_virgifera/pm7-36\(1\)%20DIABVI%20web.pdf](http://www.eppo.org/QUARANTINE/insects/Diabrotica_virgifera/pm7-36(1)%20DIABVI%20web.pdf))

4. Τρόπος μετάδοσης:

Ενώ η δυνατότητα των προνυμφών για μετακίνηση είναι σχετικά περιορισμένη τα ενήλικα πετάνε προς εύρεση κατάλληλου ξενιστή και μπορούν να μετακινηθούν σε σχετικά μεγάλες αποστάσεις (μέχρι 100 Km) εκμεταλλευόμενα τα ψυχρά μέτωπα. Θεωρείται σχετικά απίθανη η μεταφορά του εντόμου με το σπόρο καθώς το έντομο δεν τρέφεται από το σπόρο και θεωρείται απίθανο να βρεθεί στους σπόρους κατά την περίοδο της συγκομιδής. Είναι όμως δυνατό να μεταφερθεί με τη διακίνηση σπαδικών αραβόσιτου, ολόκληρων φυτών ή χλωρών τμημάτων φυτών καθώς και με τη μεταφορά χώματος από μολυσμένες περιοχές.

5. Κατάλληλες χρονικές περίοδοι μακροσκοπικών ελέγχων

Κατάλληλες περίοδοι μακροσκοπικών ελέγχων για διαπίστωση ύπαρξης ύποπτων συμπτωμάτων ή εντόμων είναι:

Όλη η περίοδος καλλιέργειας του αραβόσιτου

6. Γνωστοποίηση στη Φυτοϋγειονομική Υπηρεσία

Κάθε παραγωγός πρέπει:

→ Να γνωστοποιεί στην αρμόδια Φυτοϋγειονομική Υπηρεσία της περιοχής του, οποιαδήποτε ασυνήθιστη εμφάνιση συμπτωμάτων ή παρουσία επιβλαβών οργανισμών ή κάθε ανωμαλία που παρουσιάζουν τα φυτά του.